

Edité à l'Avant scène Théâtre

# UNE CHAMBRE EN ATTENDANT

de **Gilles Granouillet**



Mise en scène  
Claudine Van Beneden

Contacts : Murielle Silvestre 06 83 61 82 57 / nosferatuprod.diff@gmail.com / [www.compagnienosferatu.com](http://www.compagnienosferatu.com)

---

# GENÈSE DU PROJET

Dans le cadre de la résidence départementale en Haute Loire qui s'étale sur 3 ans, j'ai commencé à mener une collaboration avec 2 auteurs invités (auteurs associés au CDN de Montluçon : Gilles Granouillet, Magali Mougel, des compositeurs (en cours) et l'équipe artistique de la compagnie afin de proposer un travail de réflexion autour des écritures du réel. La démarche est de faire dialoguer créations artistiques et enjeux de société, artistes et publics. L'idée est aussi d'aborder l'actualité récente et de voir comment une équipe artistique et des auteurs peuvent s'appropriier les événements récents et les traduire sur scène.

L'écriture du réel ne s'inscrit pas seulement dans le constat, mais aussi dans un double mouvement qui serait de témoigner de notre monde tout en le réinventant. Dans le réel, il y a ce qu'on dit et ce qu'on voudrait dire, il y a du plein et du creux.

---

## UN TEXTE POUR LA SCÈNE ET UNE PETITE FORME POUR UNE COMÉDIENNE

Au départ, la commande portait sur la thématique des combattantes, celles qui prennent les armes, qui s'engagent auprès des forces armées comme par exemple les Peshmergas.

Gilles Granouillet est le premier à avoir répondu à cette collaboration. C'est toujours la surprise quand on fait une commande à un auteur, il peut, lui, passer par mille et un chemins et proposer un texte qui s'inspire, tourne autour et dévoile d'autres univers auxquels nous n'avions pas pensé au départ. Sa proposition a été surprenante, il a pris la tangente, m'a présenté l'histoire d'un père parti rechercher son fils à la frontière Turco-Syrienne. Cependant, il a créé un personnage féminin, secret et énigmatique que l'on comprend être une combattante à la fin de la pièce.

L'idée a alors germé de commander à Magali Mougel, dans la continuité de son projet « Les Guérillères », un monologue pour une comédienne développant la parole de cette femme que Gilles Granouillet a esquissé.

Cette nouvelle création est donc composée de deux propositions distinctes, avec deux écritures différentes :

- **un texte pour la scène**, un huis clos où le spectateur est témoin des errements du personnage masculin.
- **un monologue de femme où le personnage féminin s'adressera directement aux spectateurs** et qui sera proposé dans un deuxième temps dans des lieux non équipés.

**Les 2 textes peuvent aussi être vu de manière totalement indépendante.**



# UNE CHAMBRE EN ATTENDANT

Texte de Gilles Granouillet

Edité à L'Avant Scène Théâtre

« Une histoire de séduction et de tendresse comme seules des circonstances exceptionnelles peuvent en provoquer »

Un père, venant de l'Yonne, attend dans une chambre d'hôtel, à la frontière Syrienne. Il vient rechercher son fils, parti faire le djihad en Syrie. Sa solitude et son attente ne sont ponctuées que par la visite quotidienne de Ecer, la femme de ménage Kurde.

Seul, loin de chez lui, cette rencontre va transformer cet homme, il fait le constat de sa vie, de son couple, et l'attachement qui se crée avec cette femme de chambre va changer son avenir.

Point de débat géopolitique ou choc de cultures frontal, ce sujet brûlant est abordé de manière subtile par le prisme du destin individuel d'un père qui pourrait être votre voisin de palier tellement il est archi-normal.

En l'espace d'une dizaine de jours va se nouer une relation singulière, souvent drôle, entre notre héros de la France profonde et cette Turque cultivée au passé mystérieux.

La force de ce texte et de l'écriture de Gilles Granouillet est de ne pas traiter le sujet de front, mais de nous l'amener avec délicatesse en parlant de l'humain, de ce qu'un tel événement dans une vie de père peut apporter comme bouleversements.

---

## LA MUSIQUE

Le travail musical s'axe sur deux univers sonores distincts.

Le premier composé de nappes et de textures concrètes destiné à accompagner l'avancée de l'intrigue durant les journées. Il s'agit là de créer un univers subtil, un décor musical qui permet de laisser toute la place à la parole, aux nuances du textes, en suggérant un environnement intérieur et extérieur.

Ce travail s'est fait à partir de prises de sons réalisées lors d'un récent déplacement de la compagnie au moyen orient.

Le second univers, plus dense et plus brut, est lui composé de sonorités de guitare électrique, de textures électroniques et de voix. Il a pour but d'évoquer les émotions du personnage principal au cours de ses rêves, d'invoquer la nuit, dans ce qu'elle a de plus intense.

L'intention de ce travail sur deux axes étant de permettre un contraste important ainsi qu'une grande dynamique musicale afin de servir au plus près les enjeux du texte.



## Extrait

*On me demande où est mon fils. On me dit : « Tiens, on ne voit plus, ton fils? » Les autres répondent « A la fac »... chez Orange. » Moi je dis quoi ? Je dis qu'il est parti en voyage. Qu'à son âge il faut profiter tant qu'on n'a pas d'enfant... je dis qu'il a 20 ans, que c'est le moment. Et puis je rentre chez moi. Je m'assois à la table de la cuisine et je pense: ton fils à toi, il est parti couper des têtes. Evidemment la question qui vient juste après, assis à la table de la cuisine comme un con c'est pourquoi le tien et pas un autre et qu'est-ce que tu as raté?*

## LA MISE EN SCÈNE & LA SCÉNOGRAPHIE

La scénographie simple et épurée met en valeur la notion de huis clos tout en donnant à comprendre ce qui se passe au dehors. Ce décor est comme un îlot au milieu de nulle part mais il est pourtant enserré dans une réalité sociale et politique qui se déroule dans le pays à l'extérieur.

L'espace est une chambre d'hôtel en Turquie, proche de la Syrie. Une chambre banale avec salle de bain. Malgré la simplicité de l'endroit, ce lieu est propice à la proximité, aux confidences et à l'intime. Il est l'endroit d'une rencontre quotidienne, rythmée par le travail d'une femme de ménage.

Ce lieu est clos pourtant l'extérieur est là, on le sent, le ressent, le perçoit. L'information nous est donnée par la télévision directement présente dans la chambre.

Ce qui se passe dehors est perceptible progressivement par une baie vitrée (création vidéo en rétro éclairage visible au travers d'une baie vitrée et voilages).

Ainsi, cette réalité va se superposer à cette chambre isolée de tout, elle baigne la pièce par le son et l'image. Ce frottement de l'extérieur sur l'intérieur va s'intensifier progressivement jusqu'à déréaliser ce quotidien et ouvrir ce lieu clos à la réalité voisine.

La mise en scène est fluide et précise, axée, la direction d'acteur est minutieuse afin de mettre en avant la finesse du texte et cette façon qu'a l'auteur de dire l'émotion et l'introspection.

Comme souvent, dans nos créations la voix, la musique et le chant seront présents avec quelques chants traditionnels, éléments qui plongeront le spectateur dans l'univers et la tradition du personnage féminin que l'on peut retrouver dans « Et soudain, dans la tourmente » de Magali Mougel.

Claudine Van Beneden

# LA COMPAGNIE NOSFERATU

## Résidence départementale de 2016 à 2021

CONVENTIONNÉE RÉGION AUVERGNE RHÔNE ALPES

Installée depuis 2004 en Haute-Loire, 7 ans en résidence association au Théâtre d'Yssingaux. Aujourd'hui la compagnie est en résidence départementale, cette résidence est soutenue par le Conseil Général de La Haute Loire et La Drac Auvergne, cette résidence offre à la compagnie la possibilité d'élargir son action avec un projet global qui rayonnera sur le département. Claudine Van Beneden sera aussi dès 2019 artiste associée à la programmation du centre culturel L'Embarcadère de Vorey (43).

Le désir de raconter, de créer, de chanter, de susciter des émotions et de partager est le moteur de la compagnie Nosferatu ; récemment au regard du contexte social et politique actuel la compagnie s'interroge sur la possibilité d'investir le champ social par l'art, l'expression et la créativité. Ce désir « nouveau » s'accompagne d'une envie d'ouverture, de nouveaux regards et de nouvelles perspectives. C'est dans ce sens que notre travail s'articule au cours de cette nouvelle période de résidence sur le département. Nous proposons une démarche sur le long terme tant sur le plan de la création que sur celui des actions culturelles. La compagnie veut croire que l'art et le spectacle vivant sont capables de sensibiliser l'opinion publique et d'offrir de nouvelles manières de voir les choses en continuant à tisser des liens avec les publics. Nos projets futurs seront donc les fruits d'une réflexion et d'un questionnement sur notre mode de fonctionnement, la forme, les sujets et les thèmes abordés dans nos propositions artistiques. Nous puiserons notre inspiration sur notre territoire mais notre regard se portera au-delà afin de développer des partenariats régionaux, nationaux et européens.

### Auteurs contemporains et théâtre musical

Notre ambition est de développer un théâtre musical exigeant par le fond et la composition et de confronter sa forme qualifiée de « divertissante » à des sujets de société. Depuis quelques années nous travaillons comme une vraie troupe, cependant le spectacle vivant est en perpétuel mouvement et très régulièrement nous accueillons de nouveaux artistes, afin de pouvoir, au fil de nos créations, concevoir des propositions variées. Au sein de notre démarche, se dégage une volonté de travailler sur des textes contemporains, le plus souvent vivants, et notre goût pour la musique provoque régulièrement une réflexion sur le théâtre musical. Nos choix se portent sur des textes abordant des sujets actuels (la solitude, l'immigration, la pauvreté ou la violence) et portant sur scène des gens d'aujourd'hui. Notre objectif est de proposer un théâtre populaire, généreux et humain.

La Compagnie Nosferatu est conventionnée par la Région Auvergne Rhône Alpes, en résidence départementale avec le département de la Haute-Loire, elle est aussi subventionnée par la DRAC Auvergne, la Ville de Brives Charensac, la ville de Brioude, la Communauté d'agglomération du Puy en Velay, la Ville du Puy en Velay, (la Spedidam et l'Adami selon les projets)

### Depuis 2004, 7 spectacles ont été créés.

- **La peau d'Elisa** de Carole Fréchette – 2004
- **Peau d'âne** d'après Charles Perrault – 2006
- **C'est par où Chelm** d'après Isaac Bashevis Singer – 2008
- **Qu'est ce qu'on attend ?** Cabaret social – 2009
- **1, 2, 3, 4 Saisons** d'après Vivaldi, création petite enfance – 2011
- **Darling** de Jean Teulé – 2012
- **À Plates Coutures** inspiré des ex ouvrières Lejaby de Carole Thibaut – 2014



CLAUDINE VAN BENEDEN

## Metteur en scène et comédienne

Elle commence sa formation au conservatoire de Charleroi en Belgique, son lieu de naissance, puis au conservatoire de Rennes à partir de 1989, tout en poursuivant des études d'anglais. C'est d'ailleurs en Bretagne, qu'elle débutera sa carrière professionnelle en 1992 en jouant dans **les Bonnes** de Jean Genet. Cette même année elle créera **la Compagnie Nosferatu**. Elle poursuit sa formation de comédienne à l'Ecole et centre d'art théâtral à Paris et commence à se former en chant lyrique au conservatoire du 18ème arrondissement. Elle travaillera sur ses premiers projets et développera au sein de sa compagnie une ligne artistique axée sur la musique et le chant puis à partir de 2001 et de son installation au Puy-en-Velay, **la ligne évoluera vers l'alliance de textes contemporains à la création musicale.**

Ses premières mises en scène se sont portées sur des textes d'auteur du 20ème siècle: **Les Bonnes** de Jean Genet, **La ménagerie de verre** de Tennessee Williams, **Le sommeil de la raison** de Michel de Ghelderode. **Cabaret : Berlin, Paris, New-York** d'après Kurt Weill, **Aller-Retour** d'Ödon Von Horvath ou **Qu'est ce qu'on attend ? Cabaret social**. Son intérêt se porte vers des textes contemporains où le comédien et l'humain sont mis en valeur. Elle met en scène des textes qui parlent de notre société et de notre actualité et où son engagement féministe se transmet avec générosité.

Depuis 2011, elle a initié le projet au long court, **Femmes : histoire intime, histoire collective**, constitué de deux spectacles **Darling** de Jean Teulé puis **À Plates Coutures** de Carole Thibaut.

Elle a été remarquée pour son interprétation de **Darling** d'après Jean Teulé créé par sa compagnie en 2012.

En 2014, avec **À plates Coutures** dont elle a commandé l'écriture à Carole Thibaut, elle offre une mise en scène rythmée et énergique où les chorégraphies, le chant, l'interprétation juste et la vidéo donnent à voir un vibrant et émouvant spectacle musical.

En quelques années elle réussira à développer un projet artistique basé sur l'alliance des textes contemporains et la création musicale.

Ses deux dernières créations ont permis à la compagnie Nosferatu de s'ouvrir à d'autres régions (notamment Rhône Alpes) et d'acquérir une reconnaissance auprès de plusieurs structures comme la comédie de Saint-Etienne, les scènes régionales de Rhône Alpes, Loire en scène, scène conventionnée de Dreux, Collectifs 12, et La Maisons des Métallos qui a programmé **À Plates Coutures** en mai 2017.

En parallèle de la création, elle propose différents projets de territoire qui permettront à la compagnie de débiter une résidence association avec la ville d'Yssingaux de 2008 à 2014 puis suivra la résidence départementale commencée en 2016. Prochainement, elle sera artiste associée au centre culturel l'Embarcadère de Vorey (43) où elle proposera des actions culturelles et une aide à la programmation.

W  
P  
I  
D  
Q  
E



## GILLES GRANOUILLET

### Auteur

Né en 1963 à Saint-Étienne, Gilles Granouillet, après avoir exercé différents métiers, fonde en 1989 la compagnie Travelling Théâtre avec laquelle il met en scène **Jacques le Fataliste** d'après Diderot, **Fool for love de Sam Shepard**, **Germinal** d'après Emile Zola qu'il adapte pour la scène, **Le temps des muets** de Gilles Segal, **Linge sale** de Jean-Claude Grumberg, **Le voyage du couronnement** de Michel-Marc Bouchard ou encore **Mickey la torche** de Natacha de Pontcharra...

Très vite, il se tourne vers l'écriture théâtrale. Après **Le poids des arbres** en 1992, il écrit et met en scène **Les anges de Massilia** en 1995, éditée la même année. Puis viennent, avec le soutien de plusieurs bourses nationales pour l'écriture dramatique, **Vodou** puis **Chroniques des oubliés du Tour**, qu'il monte en 1998. Sa courte pièce, **Maman !** sera mise en scène par Anne-Laure Liégeois dans le cadre du spectacle **Embouteillage**.

En 2003, la Comédie de Saint-Étienne crée **L'incroyable voyage**, pièce écrite lors d'un séjour en Turquie à l'invitation de l'AFAA, dans une mise en scène de Philippe Adrien et pour laquelle il a reçu le prix de la fondation Lucien Barrière. La même année, Carole Thibaut met en scène **Six hommes grimpent sur la colline**.

**Une saison chez les cigales**, commande de la comédie de Saint-Étienne, est créée dans une mise en scène de Philippe Zarch en mars 2006. A l'automne de la même année Thierry Chantrel crée **Trois femmes descendent vers la mer**. Alors qu'en Allemagne, Christoph Diem reprend **L'Incroyable voyage**.

En janvier 2009 François Rancillac porte **Zoom** à la scène. En 2010 il monte lui-même **Nos écrans bleutés** ainsi que **Un endroit où aller**. 2011 voit la création de **Combat** par Jacques Descorde. En 2013 François Rancillac met en scène **Ma mère qui chantait sur un phare** au Théâtre de l'aquarium et Odette Guimond, **Combat**, au Théâtre Prospéro à Montréal. En 2014 Frédérique Giess crée **Hermann** à la Comédie de Picardie. Il met en scène **Les Psychopompes**.

Auteur associé à la Comédie de Saint-Étienne de 1999 à 2010, il a mené un travail autour de l'écriture contemporaine. Plusieurs de ses pièces ont été mises en ondes par France Culture, sous forme de dramatiques radiophoniques. Ces textes sont traduits dans une demi-douzaine de langues : allemand, italien, roumain, grec, espagnol... Il a été joué dans une dizaine de pays.

LE  
P  
I  
D  
Q  
É



## FRANÇOIS FONT

### Comédien

Après une formation à l'Ecole de la Comédie de Saint-Etienne, et quelques spectacles, dont notamment : **Oliver Twist, Les Infertiles, Vu du pont, La nuit des rois, Vol au-dessus d'un nid de coucou, L'Eventail, Sigmaringen, Via Négativa, Ruzzante, Biedermann et les Incendiaires, Agatha, l'Argent celui des autres, Les Criminels, Abeilles, Tu honoreras ton père et ta mère, Tu ne tueras pas**....dans des mises en scène de Daniel Benoin, Gaston Jung, François Rancillac, Jacques Mornas, André Benichou, Jean-Claude Berutti, Louis Bonnet, Richard Brunel, Gilles Granouillet, .... Il a également assisté à la mise en scène Daniel Benoin, Philippe Adrien, Verrena Weiss, Duzan Jovanovitch..., et 15 années de permanence au CDN de Saint Etienne.



## SIMON CHOMEL

### Compositeur et musicien

Il possède une licence en musicologie de l'Université Jean Monnet à Saint-Etienne, auteur-compositeur-interprète du groupe Pojet S.I. musicien pour le groupe Arpad Flynn (rock), il a récemment intégré le groupe lyonnais Billie (chanson électro). Il a composé les musiques de plusieurs spectacles de danse et de théâtre : Cie Gradiva, Cie Lalachamade. Il a plus d'un tour à son arc puisqu'il est aussi comédien et danseur avec la Cie AOI (Saint-Etienne) et la Cie Gradiva (Haute-Loire). Après **Darling** en 2012 il poursuit sa collaboration avec la Compagnie Nosferatu pour ce nouveau projet.



## BLANDINE VIEILLOT

### Scénographe

Après l'obtention d'un BTS Design d'Espace à l'ENSAAMA, elle intègre l'ENSATT, section scénographie. Elle travaille avec Christian Schiaretti, Olivier Maurin, Kristian Von Treskow et Adolf Shapiro, Richard Brunel, Christophe Galland, Antoine Caubet, Serge Tranvouez. Elle conçoit et réalise les scénographies de nombreux spectacles : **Les Visionnaires** de Jean Desmarets de Saint Sorlin (mes C. Schiaretti - TNP), **Louisa Miller** (mes A.L. Lemaire), **Parasites** de M. Von Mayenburg (mes I. Delaigle - CDE Colmar), **Une ardente patience** de Skarmeta (mes V. Campo), **Nunzio** de



Spiro Scimone et **Vive Henri IV ou la Galigai** d'Anouilh (mes T. Lutz - TTT de Pau), **Petites histoires du soir** de Dino Buzzati (mes P. Mons). Elle conçoit la scénographie du **Canard sauvage** de Henrik Ibsen (mes A. Béal). Elle participe à la réalisation de la scénographie du **Chandelier** de Musset (mes M.C. Morvant), de **Meurtre** de Hanokh Levin (mes C. Poirée - Théâtre de la Tempête).

Jérémie Le Louët l'invite à rejoindre la Compagnie des Dramaticules en 2012. **Richard III** de William Shakespeare est leur première collaboration. Elle prend ensuite en charge la scénographie du spectacle **Affreux, bêtes et pédants** créé en janvier 2014, et de **L'Ubu roi des Dramaticules** créé en novembre 2014, spectacles mis en scène par Jérémie Le Louët.



## RAPHAËL FERNANDEZ

### Assistant à la mise en scène

Formé à l'école du centre dramatique de Saint-Etienne, il a aussi fait de nombreux stages de clown en France et en Espagne. En tant que comédien, il travaille régulièrement avec la Cie AOI, la compagnie de la Commune et La Berlue (Saint-Etienne). Il a travaillé le masque dans **Ceux d'Ailleurs** avec Johanny Bert et le Théâtre de Romette. Il a mis en scène **Charivari**, un spectacle de clown ainsi qu'un groupe de Jazz vocal et un spectacle de chansons érotiques. Depuis 2007 il est intervenant à la Scène sur Saône (Lyon) et depuis 2008 il est expert associé pour le Centre International d'Études Pédagogiques à l'Université d'été des métiers du français langue étrangère.



## CATHERINE DEMEURE

### FABRICANTE D'IMAGES

Formée à l'école des Beaux-arts de Lyon, elle mène une recherche autour du collage visuel et de la scénographie vidéo. Une démarche liée à la mixité de médias et au récit fragmenté. Juxtaposer des fragments qui créent un nouveau récit, une poésie inattendue par leur mélange, leur accumulation. Ces productions prennent la forme de créations vidéo pour la scène, d'installations visuelles dans des lieux d'expositions ou de réalisations filmiques.

Elle signe plusieurs collaborations vidéo avec des compagnies de théâtre et de danse : Cie Premier Acte, Cie Françoise Maimone, Cie Propos, Cie Maya Spectacles... Elle réalise également des installations vidéo liant la botanique et l'audiovisuel.

---

# TECHNIQUE ENVISAGÉE

Avec la scénographe nous réfléchissons à un dispositif modulable selon les salles.  
2 techniciens et 4 artistes en tournée  
Ce dispositif inclura de la vidéo.

Ouverture minimum : 7 m  
Profondeur minimum : 7 m  
Hauteur minimum : 4 m  
3 services d'installation en tournée (à préciser)

---

A partir de 13 ans

Durée du spectacle : 1h20 min  
Coût du spectacle : *nous contacter*

+1 véhicule 0,54€/km + péage au besoin  
+ 1 camion 0,58€/km + péage au besoin

Logement : 6 chambres simples  
Repas : 6 personnes  
Diffusion : Murielle Silvestre / Contact diffusion : 0683618257  
nosferatuprod.diff@gmail.com

---

# DISTRIBUTION

**Texte** : Gilles Granouillet  
**Mise en scène** : Claudine Van Beneden  
**Assistant mise en scène** : Raphaël Fernandez  
**Musicien et compositeur** : Simon Chomel  
**Scénographe** : Blandine Vieillot  
**Jeu** : François Font, Claudine Van Beneden, Simon Chomel et Raphaël Fernandez  
**Lumières** : Christophe Pont  
**Son** : Magali Burdin  
**Vidéo** : Catherine Demeure

---

# LES PARTENAIRES DE LA CIE



Après « Darling » de Jean Teulé et « À Plates Coutures » de Carole Thibaut *inspiré des ex ouvrières Lejaby*  
la cie nosferatu présente

# ET SOUDAIN, DANS LA TOURMENTÉ

de Magali Mougel



**Contacts :** Murielle Silvestre 06 83 61 82 57 / nosferatuprod.diff@gmail.com / [www.compagnienosferatu.com](http://www.compagnienosferatu.com)

# ET SOUDAIN, DANS LA TOURMENTE

## Commande d'écriture à Magali Mougel

### **L'histoire d'une combattante Peshmerga Kurde et son refus de l'oppression familiale et sociétale.**

Ecer, une femme de 45 ans, alors qu'elle a passé la plus grosse partie de sa vie en France, revient au « pays » pour prendre les armes. Elle décide de rejoindre les combattantes Peshmergas.

Elle raconte du début, son histoire de petite fille, son histoire de jeune fille, et celle des toutes ces femmes de la maison. Elle dit pourquoi une nuit à l'âge de 16 ans elle a quitté son pays, sa famille. Pourquoi depuis cette nuit là, elle s'est forcée à oublier pendant plus de 30 ans d'où elle venait.

Mais un jour ce passé lui revient en plein visage et quand elle réalise ce que les soldats de Daesh font subir aux femmes, là bas, dans les montagnes de son enfance, elle sait contre qui elle doit partir se battre.

Ce monologue est un texte « suite » du spectacle « Une chambre en attendant » de Gilles Granouillet. Ces deux spectacles peuvent cependant se voir aussi de manière totalement indépendante.

## UNE PETITE FORME POUR UNE COMÉDIENNE

Cette proposition est une petite forme qui donne à Magali Mougel la possibilité de développer le personnage de femme de chambre existant dans le texte de Gilles Granouillet. Cette femme assez discrète et énigmatique n'est pas que femme de chambre, c'est aussi une peshmerga.

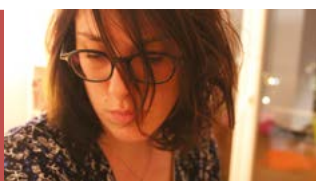
L'objectif est de créer une parole qui donne à entendre cet endroit de la prise de décision d'un individu à se lancer dans un combat, une lutte. Ici c'est une femme combattante qui parlera mais cette voix sera aussi celle des femmes et de leurs engagements. Ici on parlera de la violence, faite de tout temps aux femmes, et des réponses qu'un tel combat peut y apporter.



---

# EXTRAIT

*Je pense souvent à ma mère. Je pense souvent à ma grand-mère. Vous voyez ces fleurs de coton que je brode à chaque fois que je choisis les fils de coton d'une de ces fleurs à chaque fois que l'aiguille commence à batailler c'est comme si je réparais un peu leur cœur. Je rapièce un peu l'histoire. Je les imagine regarder par la fenêtre en lavant les légumes et me haïr au point de vouloir me noyer dans une baignoire me couper la tête comme à une brebis. Je les ai abandonnées toutes ces femmes de la maison. D'une certaine façon. Mais ces pensées viennent et partent comme des coups de vent. La vie prend le dessus et je n'ai jamais parlé de tout ça à mes enfants. J'ai seulement dit : ILS SONT MORTS DANS UN TREMBLEMENT DE TERRE.*



MAGALI MOUGEL

Auteur

Elle est auteure pour le théâtre, enseignante à l'Université de Strasbourg, à l'ENSATT, à l'Institut Littéraire Suisse – Haute école de Berne et est rédactrice pour le Théâtre National de Strasbourg. Depuis 2011, elle est associée aux Centres de Ressources des Écritures Contemporaines – Troisième Bureau à Grenoble. Après avoir obtenu un Master de Recherche en Arts du spectacle, elle intègre en 2008 le département d'écriture de l'ENSATT. Elle est l'auteure de **Varavara essai 1** et **Waterlily essai 2**, textes lauréats des Journées de Lyon des auteurs de Théâtre en 2007.

Elle a également écrit **Guerrillères ordinaires ; Suzy Storck ; Erwin Motor, dévotion**, qui est traduit en anglais, espagnol et allemand. Produite à la radio sarroise dans une réalisation d'Anouschka Trocker, la pièce a également été diffusée dans le cadre du Festival Primeurs 2012. Depuis 2011, elle collabore avec nombreuses structures et se prête régulièrement à l'exercice de la commande. Elle écrit entre autres pour la Compagnie Dégadézo (Strasbourg), la Compagnie Actémobazar – Delphine Crubézy (Strasbourg), UStructureNouvelle – Mathias Beyler (Montpellier), le Théâtre Exalté – Baptiste Guiton (Villeurbanne), Compagnie Boomerang – Michel Didym pour les projet **Confessions** et Divans (Nancy). Pour la saison 2014-2015, elle est artiste associée à la Comédie de l'Est – CDN de Colmar, au Fracas – CDN de Montluçon, et est en résidence d'écriture à la MC2 - Scène nationale de Grenoble avec le soutien du Centre national du Livre de février à juin 2015. En 2015-2016, elle écrira pour Johanny Bert (CDN de Montluçon et de Sartrouville), Maxime Contrepois (Cie Le beau danger), Simon Delattre (RodeoThéâtre), Christophe Greilsammer (Cie L'astrolabe), Olivier Letellier (Cie Théâtre du Phare).

En 2016-2017, elle mettra en scène son texte **Penthy sur la Bande** en collaboration avec Quentin Bonnell. Ce texte, **lauréat de l'aide à la création du CnT 2014**, sera édité aux éditions Espaces 34 en 2015. Tous ses textes sont édités aux éditions Espaces 34 et deux de ses livres (**Erwin Motor, dévotion** et **Suzy Storck**) ont été finalistes du **Grand Prix de littérature dramatique** en 2013 et en 2014.

---

# PRESSE

## **[Patrick Gay-Bellile, Le Matricule des Anges, n°143, mai 2013]**

*La guerre est à l'œuvre ici et maintenant dans les textes de Magali Mougel, une guerre d'autant plus implacable qu'elle affecte des personnages qui – jamais – ne sombrent dans l'excès ou la caricature. Bien au contraire : les personnages conservent une grande dignité, celle de leur langue : aucun naturalisme ou aucune moquerie dans leur bouche, mais une langue âpre qui pose et repose les questions essentielles, une langue maniaque et domptée qui ne cesse de s'étonner de voir passer à chaque repas le même menu amer et désenchanté.»*  
[Eric Pessan, décembre 2012]

« Retrouvez la compagnie Nosferatu et Claudine Van Beneden dans un texte fort et bouleversant » L'éveil décembre 2017

« Un texte intime et fort » La tribune mars 2018

« Nourrir une réflexion chez les jeunes grâce au théâtre » Le Progrès décembre 2017

## Distribution

Claudine Van Beneden

Mise en scène : Claudine Van Beneden/ Travail d'acteur : Raphaël Fernandez

### **A partir de 13 ans**

**Durée du spectacle :** 40 min

- spectacle est autonome.
- 2 personnes en tournée.
- 3 REPRÉSENTATIONS POSSIBLES par jour sur le même site
- 2 REPRÉSENTATIONS POSSIBLES par jours si sites différents

### **Prévoir :**

- Espace scénique : une salle pouvant accueillir 50 personnes en disposition bi frontale.
- Soit environ 8M sur 8M au total. Cette salle n'est pas obligatoirement une salle de spectacle.
- 55 chaises
- une petite table (80x60 cm) ou petite table normale
- Electricité : 1 prise aux normes
- Temps d'installation : 1h si la cie doit installer toutes les chaises/ 40 min si les chaises sont déjà installées en bi frontal avec 2 ou 3 rang (voir dessin ci dessous)
- Temps de désinstallation : 30 min
- Jauge : 50 personnes/ 80 personnes, nous consulter
- Prévoir une personne à l'arrivée et au départ de l'équipe
- Catering : petites bouteilles d'eau, fruits et fruits secs, thé et café

### **Coût du spectacle : Nous contacter**

+1 véhicule 0,54€/km + péage au besoin

Logement : 2 chambres simples

Repas : 2 personnes

Diffusion : Murielle Silvestre/ Contact diffusion : 0683618257

nosferatuprod.diff@gmail.com

Prochaine création de la Cie Nosferatu

## « Une opérette à Ravensbrück de Germaine Tillion »

Au centre culturel de La Ricamarie (novembre 2019) et tournée Auvergne Rhône Alpes



Lorsque j'ai découvert ce texte il y a quelques années, j'ai été éblouie par cette capacité de création qu'avaient les femmes dans les camps, créer signifiait lutter, espérer et vouloir vivre. Germaine Tillion écrivait, le groupe chantait, d'autres fabriquaient des broches, des peignes à cheveux et parfois même un soutien gorge pour retrouver une part de féminité. Les nazis ont fait disparaître toute trace de leur humanité, elles ont par un acte de création, aussi infime soit il, redonné vie à leur corps et à leur âmes.

Dans la continuité du travail amorcé depuis 2012, la cie Nosferatu choisi de travailler une parole engagée, une parole de résistance portée par une femme exceptionnelle.

L'opérette de Germaine Tillion est un texte qui met en relief l'humanité entretenue dans les camps, c'est un des témoignages où la légèreté a une place primordiale et où elle réussit à mêler témoignage et acte artistique.

### UNE OPÉRETTE REVUE

Germaine Tillion, comme pour une opérette alterne scènes jouées et chants qu'elle est allée chercher parmi les chants classiques et populaires d'avant guerre. Cette proposition chantée permettra à la compagnie de travailler les arrangements et de les moderniser en donnant une ligne esthétique musicale résolument contemporaine à cette nouvelle création.

Sur des airs connus de toutes, d'oeuvres classiques, de publicité ou de chansons populaires, Germaine Tillion dresse le portrait de ses camarades et décrit la vie dans le camp. L'étude d'une nouvelle espèce, le Verfügbar, né de l'accouplement d'un gestapiste et d'une résistante est menée par un naturaliste, seul personnage masculin du texte.

**Cette création peut aussi être proposée avec un travail avec un chœur amateur dans votre structure ou sur votre territoire. Pour ce projet la compagnie recherche encore des coproducteurs ou des pré achats, n'hésitez pas à nous contacter.**

---

# ET NOS SPECTACLES EN TOURNÉE 2018/2019

## **Une chambre en attendant**

de Gilles Granouillet

12 mars 2019 saison culturelle de Riom (63)

29 mars 2019 Théâtre de Roanne

---

## **A plates coutures**

de Carole Thibaut inspiré des ex ouvrières Lejaby

5 avril 2019 à Hénin Beaumont

13 avril 2019 Romagnat (63)

6 avril 2019 au Centre Culturel de Isbergues

Paris à confirmer.

---

## **Là-bas si j'y chante**

pour les petits dès 9 mois. Un tour du monde en chansons et projections illustrées.

Le 29 novembre à l'Embarcadère de Vorey

Du 14 au 21 février 2019 au Théâtre du Verso (42)

Avril 2019 à Meymac (19)

---

Et toujours

**Josélito ; divination et poésie.**

Caravane, spectacle en itinérance.

### **COMPAGNIE NOSFERATU**

Adresse : 18 rue Chaussade 43000 le Puy en Velay  
nosferatuprod@gmail.com/ www.compagnienosferatu.com

Présidente : Nathalie Bec Espitalier

Trésorière : Anne Helman

Metteuse en scène : Claudine Van Beneden - 06 62 28 00 57

Administratrice : Béatrice Barthélémy - 09 65 17 58 24

**Diffusion** : Murielle Silvestre 06 83 61 82 57

nosferatuprod.diff@gmail.com

Siret : 411 178 445 00051/ APE : 9001Z

Licence d'entrepreneur de spectacles : 2 - 1061111